

El envejecimiento poblacional a nivel municipal en Yucatán, evidencia de los cambios en una década, 2010 a 2020

Georgina Cárdenas Pérez*
Gina Irene Villagómez Valdés**

Resumen

El trabajo analiza la dinámica de envejecimiento poblacional de Yucatán en la última década, a partir de variables territoriales y demográficas, con el fin de conocer la dispersión de la población adulta mayor a nivel municipal. El estudio fue descriptivo y correlacional con uso de fuentes de información indirectas, a partir de los datos identificados se utilizó la clasificación de Help Age Internacional para establecer el nivel de envejecimiento a nivel municipal. Los datos reflejan un acelerado proceso de envejecimiento, con dispersión desigual, los municipios más envejecidos son de menor tamaño poblacional, tienen pérdida de población total por migración y más condiciones de pobreza.

Palabras clave: envejecimiento poblacional, indicadores demográficos, vulnerabilidad.

Abstract

The Aging Population on the Municipal Level in Yucatán State, evidence of changes within the decade 2010 to 2020

The work analyzes the dynamics of population aging of Yucatán in the last decade, territorial and demographic variables are analyzed, to know the dispersion of the older adult population at the municipal level. The study was descriptive and correlational with the use of indirect information sources, from the identified data, the Help Age International classification was used to establish the level of aging at the municipal level. The data reflect an accelerated aging process, with unequal dispersion, the oldest municipalities have a smaller population size, they have a total population loss due to migration and more poverty conditions.

Keywords: population aging, demographic indicators, vulnerability.

JEL Classification: J11; J14; J17

* Posdoctorante, becaria de Conacyt. Centro de Investigaciones Regionales. Universidad Autónoma de Yucatán.
georginacardenas@gmail.com

** Profesora-Investigadora Titular "C" T.C. Centro de Investigaciones Regionales Universidad Autónoma de Yucatán.
villagomez.gina@gmail.com

I. Introducción

A doce meses de la detección del primer caso de Covid-19 en México la vida cotidiana ha sufrido severas transformaciones y los retos en los ámbitos económico, educativo, sanitario y social son más que evidentes. De acuerdo con el Consejo Nacional de Evaluación de la Política de Desarrollo Social (Coneval) desde los primeros meses de la Jornada Nacional de Sana Distancia se esperaba que las “afectaciones económicas más intensas se observarían en las ciudades”, con estimaciones que incluían el aumento de la pobreza por ingresos¹ y laboral² (Coneval, 2020: 2), ello debido a que alrededor del 70 por ciento de los casos confirmados se concentraban en las zonas metropolitanas (Sedatu, 2020). Dinámica de contagio que coincide con los datos en la capital yucateca que a la fecha concentra el 65 por ciento del total de la entidad (INEGI, 2021).

A su vez, en la Península de Yucatán, dada la migración económica que tienen lugar entre las ciudades y las localidades de menor población, ya sean rurales o urbanas, se observaron efectos indirectos ligados al “regreso a casa”³ de trabajadores en la Riviera Maya, tales como: el contagio comunitario y mayor carga económica para grupos familiares con menores recursos, en donde los recursos que las mujeres mayores aportan fueron esenciales para superar esta crisis.

Otra condición que se hizo evidente fueron los efectos diferenciales a nivel biológico, pues las personas mayores mostraron más propensión a daños severos en caso de contagio, . Al mes de mayo 2021 en el grupo de 65 años y más se concentraba

¹ Las personas cuyo ingreso es insuficiente para adquirir una canasta alimentaria, bienes y servicios básicos (Coneval, 2020).

² La población que no podría adquirir una canasta alimentaria con su ingreso laboral (Coneval, 2020).

³ El Municipio de Solidaridad ofreció transporte público gratuito a trabajadores originarios de Yucatán, Tabasco, Chiapas y otras localidades en Quintana Roo que quedaron sin empleo entre marzo y abril 2020, se le llamó “Programa Regreso a Casa”.

casi el 50 por ciento de las defunciones a nivel nacional, y el 67 por ciento para el caso de Yucatán⁴.

En este contexto se tomaron medidas para proteger a las poblaciones más vulnerables del riesgo de contagio, especialmente las personas mayores, que incluyeron el retiro temprano del ámbito laboral, mecanismos para la entrega de medicamentos con apoyo de terceros y en dosis para cubrir periodos de tiempo más amplios. A la vez, en el caso de Yucatán se decidió no permitir la entrada de personas mayores a supermercados durante los primeros meses de pandemia, lo que tuvo efectos negativos para quienes no contaban con apoyo para realizar estas actividades, colocándoles en situaciones críticas. Otras medidas fueron campañas de comunicación y sensibilización para el cuidado de los mayores, en donde se incentivaba el papel de las familias para generar “cercos comunitarios” de protección”. Sin embargo, estos mecanismos no siempre respondían a la realidad de la población mayor que vive esta etapa de la vida, especialmente en pandemia, en condiciones de vulnerabilidad, lo que puede estar relacionado con limitado conocimiento sobre las necesidades de la población mayor a nivel territorial.

Dado lo cual, siguiendo los datos publicados en los Censos de Población y Vivienda se propone como objetivo analizar la dinámica de envejecimiento poblacional en Yucatán en la última década con el fin de visualizar la dispersión de la población adulta mayor a nivel municipal e identificar elementos que inciden en la vulnerabilidad de esta población a nivel territorial. La hipótesis que se anticipa pretende probar una dispersión desigual de la población mayor en los municipios de Yucatán, con un tendencia a ser mayormente urbana y femenina, aunque con mayores condiciones de vulnerabilidad en los municipios de menor población.

⁴ La información se tomó de la base de datos publicada por la Dirección General de Epidemiología al 13 de mayo 2021 disponible en: <https://www.gob.mx/salud/documentos/datos-abiertos-bases-historicas-direccion-general-de-epidemiologia> ar

II. Marco de referencia

II.1 Apuntes de la Geografía Gerontológica y el envejecimiento poblacional

Los estudios pioneros (Silvestre, 1999) enfocados en la relación entre la persona mayor y el territorio tuvieron lugar en la década de los setenta y en el marco disciplinario de la Geografía Humana, con el reconocimiento explícito de que el medio ambiente afecta el proceso de envejecimiento. Aunque, históricamente la disposición de servicios a nivel territorial ya guardaba relación con la distribución territorial de las personas mayores.

Luego, el proceso de integración de la Gerontología Social y la Geografía Humana en una disciplina tomaría décadas, el papel de Rowles (1986) quién desde la Geografía Humana propuso líneas de investigación vigentes a la fecha fue esencial, entre sus aportes impulso: el análisis de los cambios relacionados con la edad de los individuos en relación con su medio ambiente, la distribución espacial de la población mayor, las relaciones entre persona y medioambiente, las dimensiones del vínculo entre la persona mayor y el lugar denominado “interioridad con el lugar” que permite abordar el por qué las personas mayores permanecen en un territorio que va perdiendo población. Su trabajo sirve como base para estudios contemporáneos (Warnes, 1990) y su formación de recursos humanos le permitió configurarse como fundador de este campo disciplinario.

A la fecha, los trabajos de la Geografía Gerontológica (Andrews, Cutchin, Mccracken y Philips 2007; Mira, 2017; Katinka, Pani, Bours y Zander, 2019; Takagi, 2019) que abordan la relación entre la persona mayor y el lugar se han desarrollado mayormente en Canadá, Estados Unidos, Nueva Zelanda, Australia e Inglaterra. Los aportes conceptuales son reveladores, pues permiten establecer dimensiones que operan en la relación entre la persona mayor y el lugar, además de establecer áreas de intervención necesarias para favorecer la vida independiente en la edad mayor. La evidencia refleja que son los países más envejecidos los pioneros en el abordaje del envejecimiento poblacional como un fenómeno que ocurre de modo diferencial según las características del lugar. Lo cierto, es que la inversión de la pirámide

poblacional, con la disminución de la tasa de natalidad y el aumento de los grupos de mayor edad, es una dinámica que avanza a nivel mundial, con lo cual el tema se vuelve cada vez más vigente.

En América Latina, los países que reportan estudios e intervenciones que ponen en el centro la relación entre la persona mayor y el lugar datan de la última década, resaltan en la literatura Chile, Colombia, Cuba y México (Fadda, Cortés y Olivi, 2007; Coyula, 2010; Zamorano, De Alba, Caprón y González, 2012). Sobre el primero hay información de un programa de vivienda social (Torres, Rioseco, Quezada y Ducci, 2001) que asignó vivienda básica en edificio y en condominio a 373 personas mayores entre 1998 y 2001, aunque con limitaciones este programa es vanguardista en nuestro continente. En tanto, trabajos en los tres países han explorado el modo en que la ubicación, disposición de servicios, diseño e infraestructura en torno a la vivienda juegan un papel fundamental en las formas de vivir la vejez. Lo más relevante de los estudios es que despojan a la vejez del imaginario de la limitación al visibilizar que son las condiciones del espacio urbano las que son limitativas por no incluir configuraciones que respondan a las necesidades en la edad mayor.

II.2 Evidencia del envejecimiento poblacional a nivel nacional y sus desigualdades

El aumento de la población mayor es evidente, pero su análisis rebasa lo cuantitativo. A partir de los estudios que documentan las condiciones de vida de las personas mayores (Fuller, Smith y Antonucci, 2009) es posible observar una dinámica que se diversifica y refleja heterogeneidad y variabilidad de condiciones de salud, sociales y económicas. El criterio de la edad mayor se vuelve un indicador sintético pues responde a variaciones históricas, territoriales e incluso presupuestarias⁵. En este entendido, el enfoque sobre curso de vida da evidencia de la forma en que las condiciones estructurales en que haya vivido la persona a lo

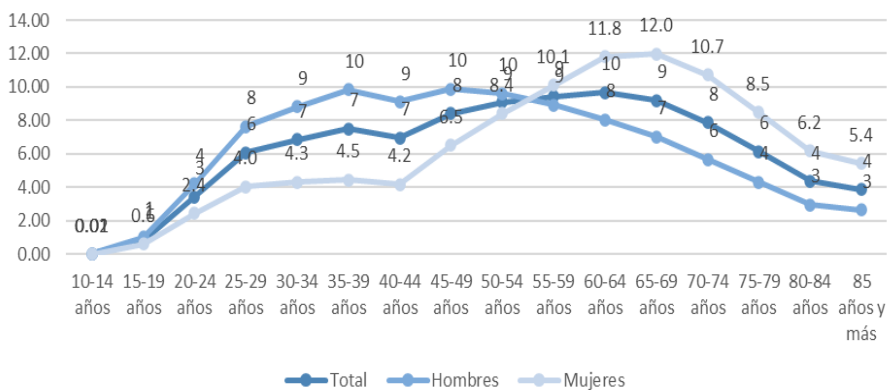
⁵ En México los programas sociales dirigidos a personas mayores muestran variaciones de edad como criterio para obtener los beneficios, lo que responde a una condición presupuestaria.

largo de su vida dejarán una huella en su salud, composición familiar, economía y educación, con lo cual en la vejez tendrá lugar una configuración específica ligada a las oportunidades y desigualdades a las que se ha expuesto a lo largo de su vida.

En México, dos dimensiones que reflejan mayor desigualdad en la forma en que se vive la vejez son el género y la etnicidad (Villagómez, 2019). De modo que para las mujeres mayores las condiciones de desventaja social y económica son predominantes, según la evidencia por cada mujer que recibe pensión contributiva hay cinco hombres en la misma condición (INM, 2015). Derivado únicamente de esta condición sabemos que las mujeres mayores sin pensión, con una mayor frecuencia vivirán la vejez en dependencia económica y tendrán un mayor riesgo de hallarse en pobreza.

A su vez, hay un incremento en términos globales de hogares unipersonales con mayor representación en mujeres de 55 a 74 años (Ver gráfica 1). Lo que implica un acceso más reducido a transferencias informales (Villagómez, 2019), es decir, limitantes físicas para recibir apoyo familiar en las labores del hogar, el cuidado y acceso a transporte.

Gráfica 1. Hogares unipersonales por sexo a nivel nacional. Datos 2020.



Fuente. Elaboración propia con datos de Inegi (2020).

A nivel territorial el índice de envejecimiento permite documentar que hay una concentración más alta de población mayor en las ciudades, y variaciones a nivel estatal (Ver mapa 1) (Inegi, 2020), que expresa una dinámica de dispersión desigual de la población mayor en el territorio nacional.

Mapa 1. Índice de envejecimiento a nivel estatal. Datos 2020



Fuente. Elaboración propia con datos de Inegi (2020).

Con esta base, se considera importante conocer las características con que se vive la edad mayor desde un enfoque territorial, con el interés de visibilizar los municipios yucatecos más envejecidos y dar evidencia de las necesidades diferenciales de las personas mayores en determinados entornos.

III. Metodología

La pertinencia en la selección del caso de Yucatán, se justifica por ser uno de los territorios a nivel nacional, con mayor población originaria, la que sabemos experimenta rezago social y económico expresado en indicadores múltiples, esperanza de vida, salud, pobreza. En este sentido se propone hacer un análisis

descriptivo y correlacional entre variables sociodemográficas y territoriales que tengan como foco el envejecimiento poblacional a nivel municipal para la entidad. Los datos analizados fueron tomados de fuentes indirectas, bases de datos de los Censos de Población y Vivienda 2010 y 2020, IDH 2015 y servicios de salud existentes al 2017, los que fueron procesados con uso de Excel y QGIS3, a partir de lo cual se elaboró material gráfico para expresar las tendencias identificadas.

El ejercicio analítico buscó evidenciar la dispersión de la población mayor clasificada según la propuesta de Help Age International (2015), que divide a los territorios en jóvenes, envejecidos, con alto nivel de envejecimiento e hiper envejecidos. A fines de este trabajo los jóvenes no alcanzan el 10 por ciento de población de 60 años y más y los híper envejecidos superan el 20 por ciento en este grupo poblacional. Para los 106 municipios se colectaron datos sociodemográficos: tamaño poblacional, índice de envejecimiento, proporción de personas de 60 años y más, relación hombre - mujer, promedio de hijos nacidos vivos, proporción de personas de 3 años y más que hablan una lengua indígena, proporción de personas con discapacidad, proporción de ocupantes en viviendas habitadas; y territoriales: índice de desarrollo humano 2015, proporción de viviendas habitadas, proporción de defunciones por Covid-19, personal de salud disponible 2017⁶. En suma, la metodología considera el enfoque territorial como base y posibilita la creación de herramientas visuales, en el afán de comprender los retos del envejecimiento poblacional y su dispersión desigual a nivel municipal.

IV. Principales resultados del estudio

IV.1 El territorio y la población mayor en Yucatán

La entidad está ubicada en la Península de Yucatán, representa el 2.02% del territorio y 3.1% del total de litorales a nivel nacional, al interior se encuentra

⁶ La información sobre defunciones por Covid-19 y personal de salud a nivel municipal fueron tomados de la base de datos abiertos publicada por la Dirección General de Epidemiología al 13 de mayo 2021 <https://www.gob.mx/salud/documentos/datos-abiertos-132127>

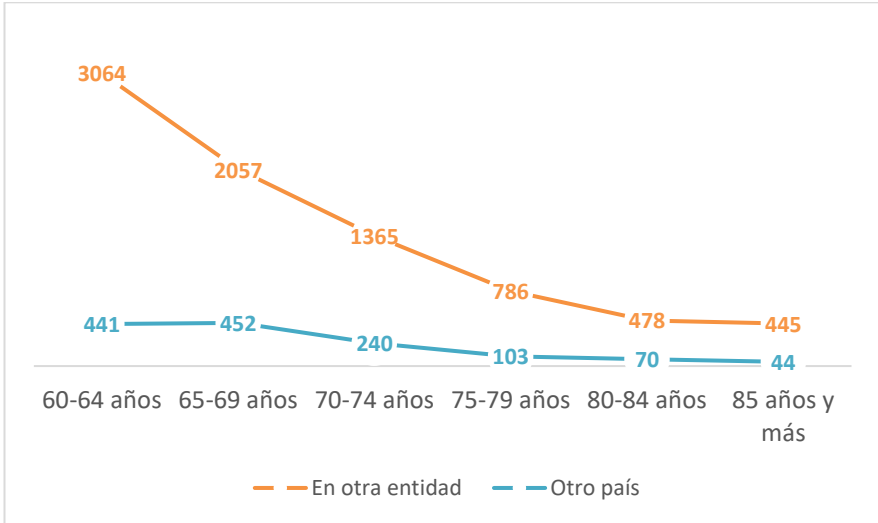
dividido en 106 municipios y 7 regiones: I Poniente con cabecera en Maxcanú, está integrada por 10 municipios; II Noroeste con cabecera en Mérida, está integrada por 20 municipios; III Centro con cabecera en Izamal, está integrada por 14 municipios; IV Litoral Centro con cabecera en Motul, está integrada por 16 municipios; V Noreste con cabecera en Tizimín, está integrada por nueve municipios; VI Oriente con cabecera en Valladolid, está integrada por 17 municipios, y; VII Sur con cabecera en Ticul, está integrada por 20 municipios (Tuñón 2012; Inegi, 2013; Gobierno Estatal de Yucatán, 2019). Es importante mencionar que la regionalización responde a un criterio económico, por lo que la dinámica social, cultural y demográfica no expresa tendencias específicas a los mismos.

En términos demográficos, sabemos que la población adulta mayor en la entidad representaba en 2010 el 10 %, pasando al 11.1% en 2015 y a 12.5% en 2020, en números totales este último grupo tiene 289, 035 personas, de las cuales 152, 548 son mujeres y 136,487 son hombres. Al igual, que en la tendencia a nivel nacional se observa un incremento importante en los hogares unipersonales, que para este grupo de edad representa el 40 por ciento del total de hogares, y según el análisis quinquenal están conformados mayormente por mujeres de 60 a 79 años. Un dato relevante para el análisis del envejecimiento es la mediana de edad que para la entidad es de 30 años, 29 para hombres y 31 para mujeres, pero con una variación amplia a nivel municipal que va de 20 a 35 años, lo que apunta a una distribución desigual de la población mayor en el territorio. Un rasgo distintivo de la entidad es el contar con una mayor proporción de personas de 3 años y más que habla una lengua indígena con respecto al promedio nacional, de los cuales 1 de 4 personas tienen 60 años y más. En un análisis quinquenal se observa que los hombres adultos mayores, excepto entre los 60 y 64 años, tienen una proporción ligeramente mayor respecto a las mujeres mayores en la condición de hablar una lengua indígena.

La información censal también pone de manifiesto que del total de habitantes en Yucatán el 4.7 por ciento residía en otra entidad o país en el año 2015, y en el grupo de personas de 60 años y más para este mismo periodo representan el 3.4 por ciento.

Es notoria la variación quinquenal de los migrantes de 60 años y más según el lugar en que se vivía en 2015⁷ (Ver gráfica 2).

Gráficas 2. Población de 60 años y más residente en otra entidad o país en 2015, Yucatán.



Fuente. Elaboración propia con datos de Inegi (2020).

IV.2 El panorama de envejecimiento en los municipios yucatecos en 2010

Siguiendo los datos del Censo de Población y Vivienda 2010, Yucatán se clasificaba como un territorio joven, del total de sus municipios el 41 por ciento se ubicaba debajo del 9.9 por ciento de población de 60 años y más, en el extremo más joven se ubicaba Kanasín con 4.5% en este grupo de población. Municipio que atrae población joven por la posibilidad de adquirir vivienda nueva a menor costo, debido a los desarrollos inmobiliarios crecientes en el área y su proximidad con la ciudad de Mérida. Además, supone oportunidades laborales por ser zona industrial. En

⁷ A los 67 años los ciudadanos de Estados Unidos que han hecho sus contribuciones derivadas de su situación laboral anual tienen derecho a recibir un pago mensual por jubilación, es homólogo al pago de pensión contributiva en México, pero que ocurre en este país desde los 60 años siempre que se hayan cumplido con las cotizaciones y requerimientos administrativos necesarios.

cuanto a los municipios envejecidos sumaban un total de 49, abarcaban de modo importante las regiones Centro y Noreste⁸ del estado, y la proporción de la población mayor representaba el 14.9 por ciento, superando el promedio estatal del 10 por ciento para ese periodo. Respecto a los municipios con alto nivel de envejecimiento, eran únicamente un total de 14, las proporciones más altas de población de 60 años y más iban del 15 a 18.4 %, y su distribución era mayoritaria en la región Litoral Centro (7 municipios), aunque con presencia dispersa en las regiones Centro (3 municipios), Noreste (2 municipios), Oriente (1 municipio) y Noroeste (1 municipio). La visualización del mapa 2 permite observar para ese periodo una dispersión que implica proximidad entre municipios jóvenes y envejecidos, muy posiblemente una dinámica de expulsión - atracción, que posiciona a determinados municipios como polos de interés por su oferta educativa, infraestructura urbana u oportunidad de integración económica. Sin embargo, a nivel municipal para ese periodo únicamente 14 municipios, ninguno híper envejecido, tenían el nivel más bajo de pobreza, del 25 al 50 por ciento de su población total (Coneval, 2010), lo que implica grandes carencias a nivel estatal y para el grueso de la población.

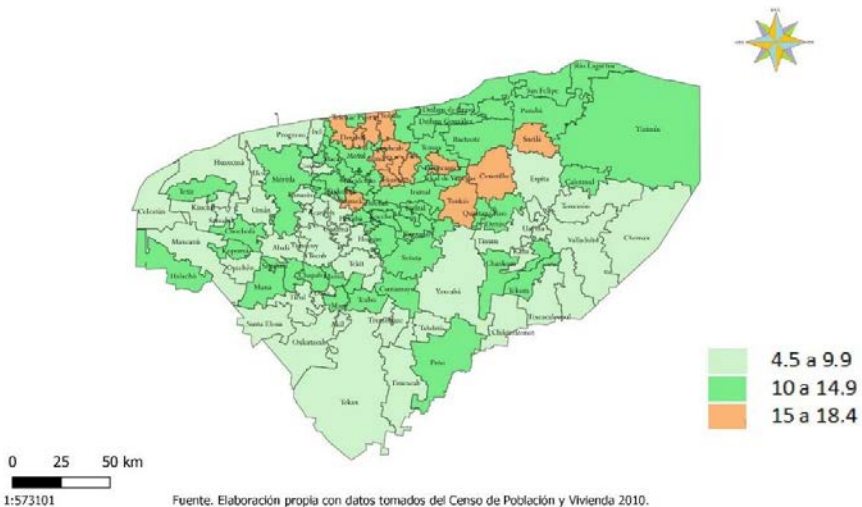
De este mismo periodo dos casos llaman la atención, Suma y Cenotillo, se categorizaban en alto nivel de envejecimiento, y tenían los promedios más altos para la entidad, asociado a niveles de pobreza que rebasaban el 75 por ciento de su población total. En términos de su composición poblacional también reportaban más alto promedio de hijos nacidos vivos, lo que de seguir con esa tendencia suponía un proceso de envejecimiento poblacional menos acelerado (Inegi, 2010, Coneval 2010), aunque en condiciones de vida muy limitadas.

Cinco años después, Suma, ubicado en la región Litoral Centro con 39.60 km², ya era el primer municipio híper envejecido de la entidad, había pasado de 17.4 a 20.7

⁸ Con excepción de Huhí y Cuzamá en la región Centro y Espita en la región Noreste, el resto de los municipios en ambas regiones se cuantificaban como envejecidos o con alto nivel de envejecimiento al año 2010.

por ciento de población de 60 años y más; y aumentado un 14.6 por ciento el total de población en condiciones de pobreza, convirtiéndose en el municipio con más rezago en el mismo periodo (Coneval, 2018). Entre sus características económicas resaltan contar con dos sectores: agrícola, con producción de maíz y pastos; y, ganadería, especialmente: bovinos, porcinos, y aves, principalmente guajolotes, aunque con nula industrialización y comercio precario. A su vez, el 65.5 por ciento de las viviendas reportaban carencia de servicios (Ayuntamiento de Suma Hidalgo, 2018).

Mapa 2. Municipios yucatecos según nivel de envejecimiento, 2010.



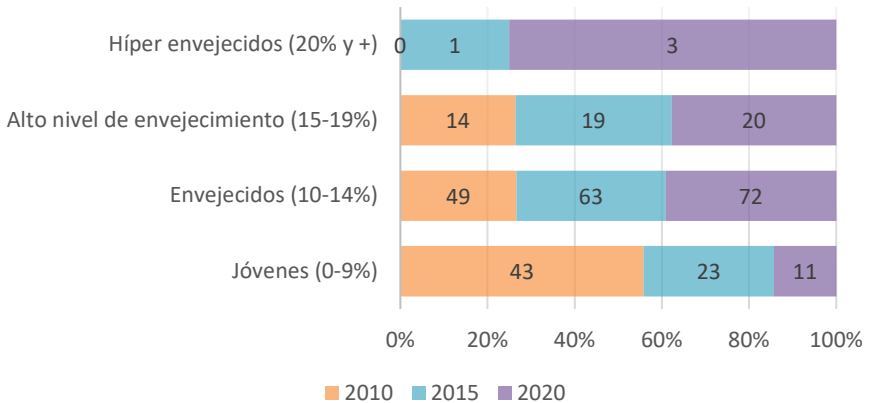
En el mismo periodo, el segundo municipio con mayor nivel de envejecimiento era Cenotillo, ubicado en la región Oriente con 542.38 km², que en el mismo quinquenio aumentó de 18.3 a 18.7 por ciento, y aunque en 2010 reportaba un nivel de envejecimiento mayor respecto al promedio estatal, hasta ese momento, parecía no responder a una dinámica acelerada. A la vez, reportaba una mayor oferta de actividades económicas, incremento de servicios disponibles al interior de las viviendas y una oferta educativa que cubría hasta el bachillerato (Ayuntamiento de

Cenotillo, 2018). Para ambos municipios el escenario es muy limitante, especialmente para las personas mayores, pues condicionan su alimentación, salud, condiciones en la vivienda y calidad de vida.

IV.3 La población mayor a nivel municipal en Yucatán en 2020

En diez años los cambios en la composición de la población a nivel municipal fueron evidentes, los municipios jóvenes se redujeron de 43 a 11, los municipios envejecidos reflejan un engrosamiento que alcanza el 68 por ciento y los híper envejecidos ya suman 3, con proporciones equiparables a países muy envejecidos (Ver gráfica 3 y mapa 3).

Gráfica 3. Municipios yucatecos según nivel de envejecimiento, 2010, 2015 y 2020

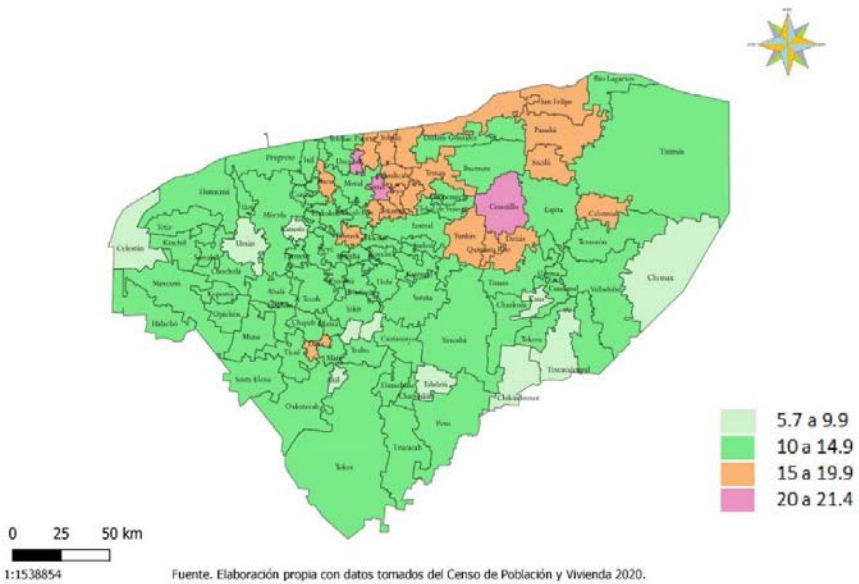


Fuente. Elaboración propia con datos tomados de Inegi (2010, 2015 y 2020) a partir de la clasificación de Help Age International (2015).

Los datos del Censo de Población y Vivienda 2020, ratifican el proceso inminente de que la población mexicana ha envejecido y a nivel municipal en el estado de Yucatán la dinámica ha sido acelerada. A fines comparativos y para comprender los elementos que comparten los municipios según su nivel de envejecimiento poblacional actual, se analizaron los siguientes datos: índice de envejecimiento,

proporción de personas de 60 años y más, promedio de hijos nacidos vivos, proporción de personas de 3 años y más que hablan una lengua indígena, proporción de personas con discapacidad, promedio de ocupantes en viviendas habitadas y proporción de viviendas habitadas, datos tomados de Inegi (2020), índice de desarrollo humano a nivel municipal (2015), proporción de defunciones por Covid-19 y personal de salud disponible a 2017. Las dos últimas según datos de la Dirección General de Epidemiología al 13 de mayo 2021.

Mapa 3. Municipios yucatecos, proporción de personas de 60 años y más en 2020.



Primero, en los municipios clasificados como jóvenes, se identificó menor proporción de población que declaró no tener dificultad para el desempeño o realización de tareas de la vida cotidiana (86%) en comparación con los municipios híper envejecidos (74%), tendencia que se mantuvo para la proporción de personas que declararon vivir con alguna discapacidad, en los municipios jóvenes la proporción solo alcanzó el 5.1 por ciento, inferior al promedio municipal con 5.7%,

mientras en los municipios híper envejecidos los rangos reportados alcanzaban del 8 al 10 por ciento para la misma condición. Al respecto, es esencial apuntar que la discapacidad no es inherente a la etapa de la vejez, por lo tanto, el aumento de la población mayor no es un factor predictor de discapacidad, a su vez la condición de vivir con una discapacidad tampoco es un indicador meramente biológico, sino que puede guardar relación con la falta de acceso a servicios de salud para atender una condición actual, que pudiera de otro modo ser atenuable con el tratamiento adecuado. Es decir, que la discapacidad puede ser una expresión de desigualdad estructural en los territorios. Al respecto, la Organización de Naciones Unidas reporta que “las personas con discapacidad tienen menos acceso a los servicios de asistencia sanitaria, los que suelen ser calidad deficiente y no tener recursos suficientes para costear sus tratamientos” (1 de diciembre 2020).

En el caso de los municipios yucatecos híper envejecidos y con alto nivel de envejecimiento, sobresale que son localidades de menor tamaño poblacional y con limitado acceso a servicios de salud, usualmente cuentan con una clínica de salud familiar o comunitaria, elementos que dificultan el acceso a servicios de salud especializados pues para su acceso deben trasladarse a la capital yucateca donde se ubica la infraestructura hospitalaria más especializada⁹, lo que condiciona la persistencia de efectos a largo plazo derivados de las condiciones de salud cuando no se tratan de modo adecuado. En este sentido, se coincide con Rocha, Cruz, Pérez y Mendoza (2014: 23) quienes afirman que “la discapacidad no es una condición individual, sino que guarda relación con las características del entorno en que se habita”.

La relación entre discapacidad y exclusión ha sido ampliamente documentada para el caso de México (Solís, 2017) se explica como un fenómeno que recae en la

⁹ En México la disposición de los servicios de salud que incluyen centros de salud, hospitales generales y hospitales de alta especialidad se calculan en función de la población total a nivel municipal, tomando como base las localidades de 10 mil personas y más, por lo cual la saturación de los servicios de salud se concentra en las zonas más urbanizadas.

discriminación estructural y desigualdad social, condición evidente en los municipios más envejecidos de Yucatán. En este sentido, la existencia de una mayor proporción de personas con discapacidad en Tahmek, Chocholá, Sinanché, Dzitás y Cenotillo¹⁰ puede revelar condiciones de desigualdad estructural que afectan de modo severo la salud de los habitantes, expresado en un menor acceso a servicios de salud especializados, a condiciones de pobreza que limita su capacidad de contar con cobertura médica necesaria; elementos que deben ser analizados en contexto pues demandan intervenciones urgentes.

A partir del análisis correlacional se identificaron relaciones moderadas y descartaron de la tabla aquellas variables con correlaciones nulas o débiles (Ver tabla 1).

Tabla 1. Cuadro de correlaciones entre variables analizadas

	IE2020	PROM_HNV	Tamaño Pob.	Prop P3YM H	Prop Pcdis	IDH 2015	Prop. VH	PROM_OCUP	Prop. Def Co	Pers. Salud
IE2020	1									
PROM_HNV 2020	-0.1969006	1								
Tamaño Pob.	-0.32685329	-0.1239135	1							
Prop P3YM HLI	-0.47681688	0.49128428	-0.04255946	1						
Prop Pcdis	0.61752745	-0.10239062	-0.18659377	-0.30052124	1					
IDH 2015	0.22785596	-0.68660872	0.141263607	-0.51359709	0.08839042	1				
Prop. VH	-0.42261719	-0.0652594	0.306436492	0.23906043	-0.3308681	-0.17938243	1			
PROM_OCUP	-0.75291242	0.3073555	0.372847674	0.56586623	-0.54082843	-0.34802184	0.44119679	1		
Prop. Def Covid	0.26356611	-0.04067894	-0.18435065	-0.16976951	0.28331799	0.05155816	-0.05340234	-0.212418598	1	
Personal de Salud	0.05851809	-0.2792916	0.20759062	-0.14625615	-0.04058116	0.39349282	0.01215345	-0.11306016	-0.10844033	1

Fuente. Elaboración propia con datos tomados de Inegi (2020), IDH Municipal (2015), Dirección General de Epidemiología (13 mayo 2021).

En los datos a nivel municipal sobresalen dos elementos críticos, el índice de envejecimiento guarda relación con la proporción de personas con discapacidad (correlación positiva moderada .6175), es decir, que a medida que una variable aumenta habrá una correspondencia moderada entre éstas. A la vez, a medida que aumenta el índice de envejecimiento disminuirá el promedio de ocupantes en las viviendas habitadas (correlación negativa moderada -.7529). La coexistencia de dos relaciones en función del índice de envejecimiento permite vislumbrar un segmento

¹⁰ Todos los mencionados cuentan con una proporción de al menos 10 por ciento de población que reporto tener alguna discapacidad, y son territorios de menos de 5000 habitantes.

de población más vulnerable, la población mayor que puede vivir con alguna discapacidad y forma parte de grupos familiares con menores integrantes. Aunque esta condición no es propia de la población mayor pues se identificó la misma relación (correlación negativa moderada $- .5408$) para proporción de población con discapacidad y promedio de ocupantes en las viviendas habitadas, lo que implica una tendencia al tamaño familiar más reducido en hogares donde alguno de los integrantes reportó una condición de discapacidad.

Por otra parte, la proporción de población de 3 años y más que habla una lengua indígena disminuye a medida que aumenta el nivel de envejecimiento, y la proporción de población que al año 2015 residía en una entidad distinta es más alta en los municipios con mayor nivel de envejecimiento, es decir, que en proporción hay menor población que habla una lengua indígena en los territorios más envejecidos, a la vez son los municipios jóvenes dónde en proporción hay más población que habla una lengua indígena¹¹. En tanto, los municipios con mayor proporción de personas de 60 años recibieron mayor proporción de habitantes provenientes de otra entidad en los últimos 5 años. En estos casos son los municipios más urbanizados y las cabeceras regionales las que expresan de manera más clara esta relación. Sin embargo, no hay una explicación que comprenda los 106 municipios, más bien hay evidencia de una batería de variables demográficas que según su comportamiento definen ciertas configuraciones, lo ilustraremos para algunos casos (Ver gráfica 4).

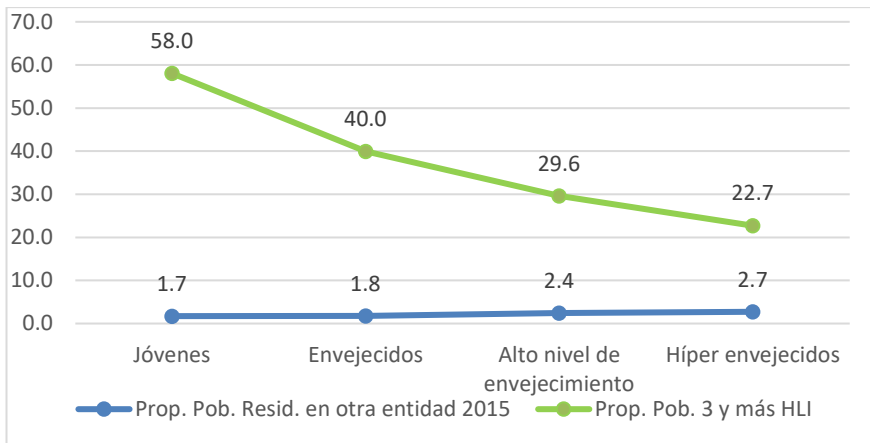
En el análisis de la dinámica municipal surgió un hallazgo relevante, a mayor tamaño poblacional ¹² disminuye la relación hombres - mujeres (correlación negativa moderada $- .77$) que coincide con los municipios donde la proporción de mujeres de

¹¹ Con excepción de Celestún, Umán y Kanasín, donde el promedio es inferior a la media estatal. En el caso de Kanasín, el dato contrasta con los hallazgos de Domínguez (2017; 180), lo que puede deberse al crecimiento poblacional del municipio derivado de la llegada de población joven procedente de otros territorios en los últimos 10 años.

¹² Para el análisis fueron tomados los datos de los municipios de la zona metropolitana de Mérida y de las cabeceras regionales.

60 años y más era mayor, pero en los municipios con menor población¹³, incluyendo los híper envejecidos, la tendencia era hacia una mayor proporción de hombres de 60 años y más. A este respecto se considera necesario ahondar en la dinámica de dispersión de hombres y mujeres mayores, sobre todo en municipios que tienen con mayor proporción de población en condiciones de pobreza, las que suelen tener un volumen poblacional pequeño y en este caso fueron reportadas con alto nivel de envejecimiento e híper envejecidos (Coneval, 2018: 73).

Gráfica 4. Etnicidad y migración en municipios yucatecos clasificados según su nivel de envejecimiento, 2020



Fuente. Elaborado con datos de Inegi (2020) y Help Age International (2015).

En tanto, el proceso de envejecimiento documentado en la literatura como mayormente femenino y urbano, ocurre en términos de números absolutos por la mayor concentración de habitantes en las zonas urbanas, y con una mayor representación de mujeres de 60 años y más que residen solas, pero con características diferentes en municipios de menor tamaño poblacional. El reconocimiento de estos hallazgos permite anticipar la necesidad de programas

¹³ Se incluyeron los datos de municipios con población menor a 5 mil habitantes.

específicos por género y territorio que busquen reducir la brecha de género en la vejez y los efectos de la desigualdad estructural.

En relación con los municipios de la Zona Metropolitana de Mérida (ZMM)¹⁴ se observa en éstos el mayor crecimiento poblacional en diez años, por ejemplo, Conkal aumento cuatro veces el total de su población y Kanasín la duplicó en el mismo periodo. Por su parte, Mérida tuvo el segundo lugar en la proporción personas que residían en otra entidad a 2015 (6.7%), superando el promedio estatal (4.7%), y el primero en recibir personas mayores, dado que el 75% de este grupo poblacional residen en la capital yucateca.

A partir de este análisis municipal fue posible identificar indicadores que colocan a los municipios metropolitanos en distinta etapa de la transición demográfica¹⁵, por ejemplo, el caso de Conkal reporta un promedio de hijos nacidos vivos superior a sus municipios vecinos (2.7%) y un bono demográfico proveniente de población de otras entidades o países muy alto (14.1%), lo cual supone un engrosamiento de la población joven, que posiciona al municipio por debajo de la medida estatal en relación a la proporción de personas de 60 años y más, indicadores característicos de la primera etapa de la transición demográfica.

En el caso de Mérida, sabemos que el promedio de hijos nacidos vivos corresponde al nivel más bajo registrado en la entidad (1.7), a la vez, el municipio se ha posicionado como un receptor de población en general y en particular de personas de 60 años y más (Ver gráfica 5). Tales indicadores demográficos constituyen los insumos del acelerado proceso de envejecimiento poblacional del municipio de

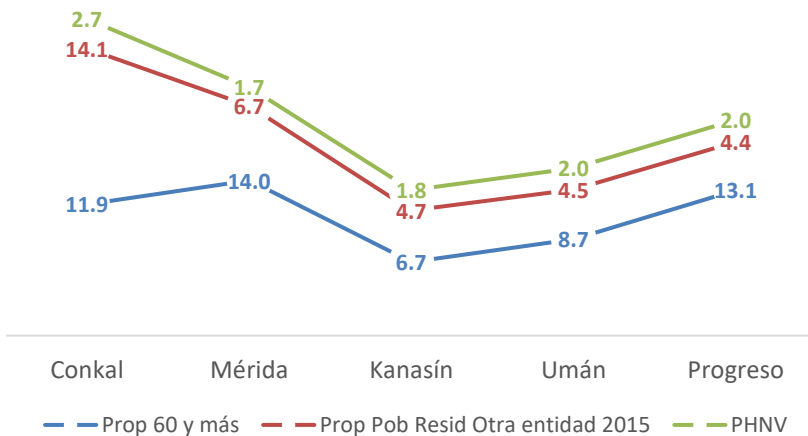
¹⁴ De acuerdo con Domínguez (2017: 158) son los siguientes: Conkal, Kanasín, Mérida, Ucu, Umán y Progreso.

¹⁵ Sabemos que el fenómeno de la transición demográfica se divide en tres etapas, en la primera, hay una distribución por edades que rejuvenece a medida que aumenta la proporción de niños, ligada a una mayor proporción de hijos nacidos vivos y la supervivencia infantil en los primeros cinco años de vida, se visualiza la conocida pirámide poblacional. En la segunda, la proporción de niños empieza a disminuir, marcado en la tasa de natalidad, en tanto aumenta la proporción de adultos en edad laboral dando lugar al engrosamiento de la parte central en la pirámide, inicia la inversión de la pirámide. A la tercera etapa se llega, eventualmente, y después de un largo periodo de descenso de la fertilidad y la mortalidad, tanto la proporción de niños como la de adultos en edad de trabajar disminuyen, y sólo aumenta la de personas de edad (ONU, 2007: 2).

Mérida, que al año 2020 supera el promedio estatal posicionándose en el 14% de población de 60 años y más. Tal condición permite establecer que la capital yucateca se encuentra en la tercera etapa de la transición demográfica, con un proceso de envejecimiento acelerado.

En resumen, la zona metropolitana de Mérida integra municipios jóvenes y envejecidos, que expresan comportamientos asociados a las tres etapas de la transición demográfica, Conkal, corresponde a la primera etapa, dado el rejuvenecimiento de su población; Kanasín, la segunda, ya que a pesar de ser el municipio más joven a 2020 su proporción de hijos nacidos vivos disminuye al compararlo con los datos de hace una década; y Mérida la tercera, dado el acelerado proceso de envejecimiento poblacional, con un patrón de dispersión desigual, y mayormente femenino.

Gráfica 5. Tendencias demográficas de los municipios de ZMM, 2020



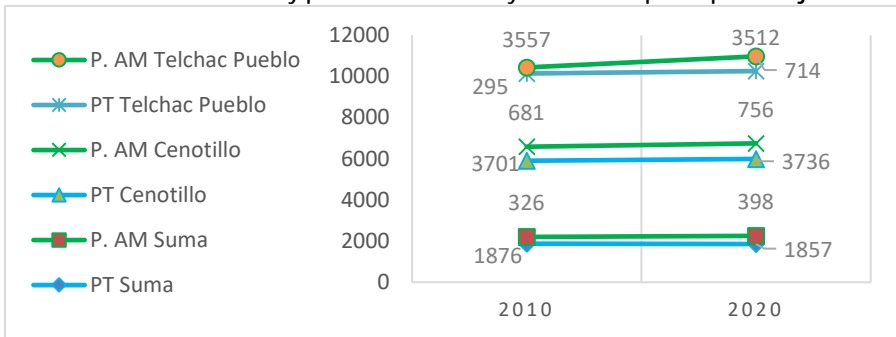
Fuente. Elaboración propia con datos tomados de Inegi (2020).

Respecto a los municipios con alto nivel de envejecimiento, aquellos que tienen del 15 al 19 por ciento de población de 60 años y más, un total de 20, se caracterizan

por ser localidades de 10 mil habitantes o menos, de la cuales 5 tienen menos de 2500 habitantes. En este grupo de municipios sobresalen Calotmul, Cansahcab, Dzoncauich, y Tepakán que en los últimos diez años han perdido población e incrementado la proporción de personas de 60 años y más, dónde, además hay predominancia de hombres con relación a las mujeres, dato contrario a la tendencia del envejecimiento poblacional a nivel internacional.

Por su parte, las características de los municipios hiper envejecidos son reveladoras, en este grupo encontramos a Suma de Hidalgo y Telchac Pueblo en la región Litoral Centro y Cenotillo en la región Noreste, regiones que guardan proximidad geográfica. Los elementos que los municipios comparten son, el ser localidades de menos de 5000 habitantes, la de menor tamaño y más envejecida es Suma de Hidalgo, que se caracteriza por contar con más del 20 por ciento en el grupo de población de 60 años y más, y tener una alta proporción de su población en condiciones de pobreza. De acuerdo con el informe de Coneval (2018) entre 2010 y 2015 Suma de Hidalgo alcanzó el 64.1% del total de la población en condiciones de pobreza, en tanto Cenotillo, aunque tuvo una reducción el porcentaje para tal condición alcanzaba el 80.8%, mientras Telchac Pueblo reportaba el 56.7% en el mismo periodo. Por sus datos hoy, sabemos que en los últimos diez años dos de los tres municipios han perdido población, a la vez que han aumentado en proporción las personas de 60 años y más, y disminuido el promedio de hijos nacidos vivos, lo que permite inferir un proceso de migración de población joven, incentivada por cuestiones económicas dados los datos asociados a la pobreza en estos municipios (Ver gráfica 6). Elementos que coinciden con los aportes de González (2015), quien señala el componente migratorio como un factor que acelera la dinámica de envejecimiento poblacional, toda vez que la población joven sale en busca de oportunidades.

Gráfica 6. Población total y población adulta mayor en municipios hiper envejecidos.



Fuente. Elaboración propia con datos tomados de Inegi (2020).

En resumen, la revisión de las configuraciones demográficas a nivel municipal expresa una dispersión desigual de la población mayor, con una alta concentración femenina en las ciudades y municipios que funcionan como cabeceras regionales, en tanto las localidades de menor tamaño y mayor pobreza cuentan con más proporción de hombres mayores. Tales datos dan evidencia de una dinámica de envejecimiento demográfico específica al tamaño poblacional y disímiles condiciones de pobreza, favoreciendo una dispersión desigual según el sexo de la población de 60 años y más. A la vez que, los municipios con alto nivel de envejecimiento e hiper envejecidos son los que cuentan con menor infraestructura hospitalaria y alta proporción de personas con discapacidad, insumo que convendría retomarse en el proceso de revisión de políticas públicas dirigidas a proteger a la población más vulnerable.

V. Conclusiones

Con lo dicho, es claro que la edad no es un marcador de vulnerabilidad de las personas mayores, ahora sabemos que más bien son las desigualdades que se acumulan a lo largo de la vida y se enfatizan en la vejez las que marcan los retos cotidianos. En este tono, el reconocimiento de los cambios en la composición de las familias, caracterizados por el crecimiento de los hogares unipersonales de 60 años

y más integrados predominantemente por mujeres, de quienes como sabemos suelen llegar a la vejez en mayores condiciones de desprotección económica, dada su mayor participación en el trabajo no remunerado, es un elemento que considerar en el diseño de programas sociales y de protección económica que se impulsen de manera amplia e incluyente. Al igual que la accesibilidad a servicios de salud para las personas mayores y personas que viven con discapacidades en municipios de menor tamaño poblacional, un elemento clave para mejorar sus condiciones y calidad de vida.

Las transformaciones en la composición poblacional expresadas en la heterogeneidad y condiciones de vida de la población de 60 años y más demandan una comprensión distinta de las necesidades, problemáticas y retos que enfrentan, se vuelve preciso discernir aquellos sectores que al haberse expuesto a más desigualdades a lo largo del curso de vida, han llegado a la vejez en condiciones de mayor desventaja, por tanto, demandan la existencia de políticas públicas que consideren esta complejidad. En este tono, el enfoque territorial ofrece datos esenciales: la dispersión y características de las personas mayores según sexo y composición del grupo familiar varían según el tamaño poblacional y el índice de envejecimiento. Los municipios más jóvenes reflejan polos de atracción por su acceso a mayor infraestructura, servicios y oportunidad económica, en tanto los municipios hiper envejecidos son de menor tamaño poblacional y reflejan carencias severas definidas por las condiciones de pobreza, que afectan de modo específico a las personas con discapacidad y de mayor edad. Es relevante decir, que el índice de desarrollo humano no mostró una correlación moderada o fuerte con el índice de envejecimiento, pero evidenció una correlación negativa moderada con el promedio de hijos nacidos vivos y la proporción de personas de 3 años y más que habla una lengua indígena. A su vez, la proporción de defunciones debidas al Covid-19 tuvo una correlación positiva pero débil, con relación al índice de envejecimiento, por lo que el nivel de envejecimiento a nivel territorial no es un marcador.

Queda decir, que el avance de la dinámica de envejecimiento poblacional nos invita a abordar el fenómeno desde un enfoque territorial, para así conocer las tendencias en la composición de los grupos familiares, las condiciones de vida, la proporción de personas con discapacidad, la concentración de personas mayores según sexo, en concreto, las necesidades diversas con que se vive la etapa de la vejez y sus variaciones a nivel municipal. Este saber permitiría desdibujar el imaginario de la persona mayor como un grupo total, y pensarla en función de los requerimientos que establece en relación con el lugar en que habita, desde esta óptica la gestión territorial podría fortalecer sus ámbitos de intervención y retroalimentar las políticas públicas de un modo integral. *REE*

Referencias

- Andrews, G., Cutchin, M., McCracken, K., Phillips, D., and Wiles, J. (2007): "Geographical gerontology: the constitution of a discipline", *Social Science and Medicine*, 1:65: 151-68.
- Ayuntamiento de Cenotillo (2018): "Plan Municipal de Desarrollo 2018 - 2021", en: <http://cenotillo.gob.mx/wp-content/uploads/2019/05/PLAN-MUNICIPAL-DE-CENOTILLO.pdf>
- Ayuntamiento de Solidaridad (2020): "Continúa apoyo a trabajadores para volver a casa por pandemia", en: <https://gobiernosolidaridad.gob.mx/?s=programa+regreso+a+casa>
- Ayuntamiento de Suma Hidalgo (2018): "Plan Municipal de Desarrollo 2018 - 2021", en: https://www.sumayucatan.gob.mx/pdfs/plan_municipal/Plan_Municipal_de_Desarrollo_%202018_2021.pdf
- Coneval (2018): "Informe de pobreza y evaluación 2018, Yucatán", Ciudad de México.
- Coyula, M. (2010): "La Habana: envejeciendo en una ciudad envejecida", *Medic Review*, 12:4 1 - 4.
- Domínguez, M. (2017): "Las dimensiones espaciales de la segregación residencial en la Ciudad de Mérida, Yucatán, a principios de Siglo XXI", *Península*, XII:1 147-188.
- Fadda, G., Cortés, A. y Olivi, A. (2007): "Valparaíso: Hacia una ciudad amigable con el adulto mayor", *Mad* 16: 65-78.
- Fuller, H., Smith, J., y Antonucci, T., (2009). "Theories of Aging From a Life-Course and Life-Span Perspective: An Overview", en *Annual Review of Gerontology and Geriatrics*, 9:1, 3 - 25.
- Gobierno Estatal de Yucatán (2019): "Publicación del Plan Estatal de Desarrollo 2018-2024", en: https://www.yucatan.gob.mx/gobierno/diario_oficial.php?f=2019-3-30 (30 marzo 2019).
- González, K. (2015): "Envejecimiento demográfico en México: análisis comparativo entre las entidades federativas", en: Conapo (ed), *La situación demográfica de México 2015*, CDMX, pp. 113 - 129.

- Help Age International (2015): "Global Age, Watch Index 2015". Insight report. London.
- Help Age International (2016): "El envejecimiento y la ciudad, desarrollando espacios urbanos para las personas mayores". London, UK.
- Inegi (2005): "Los adultos mayores en México. Perfil sociodemográfico al Inicio del Siglo XXI" Aguascalientes, México.
- Inegi (2010): Base de datos "Censo de Población y Vivienda 2010", en: https://www.inegi.org.mx/contenidos/programas/ccpv/2010/microdatos/ite/r/ageb_manzana/31_yucatan_2010_ageb_manzana_urbana_xls.zip
- Inegi (2013): "Referencias geográficas y extensión territorial de México", Aguascalientes.
- Inegi (2015): Base de datos "Encuesta Intercensal 2015", en: <https://www.inegi.org.mx/programas/intercensal/2015/#Microdatos>
- Inegi (2020): Base de datos "Censo de Población y Vivienda 2020", en: https://www.inegi.org.mx/contenidos/programas/ccpv/2020/microdatos/ageb_manzana/RESAGEBURB_31_2020_xlsx.zip
- Inegi (24 de febrero 2021): "Visualizador analítico para el Covid-19". Disponible en: <https://gaia.inegi.org.mx/covid19/>
- INM (2015): "Situación de las personas adultas mayores en México", Ciudad de México.
- Katinka, E., Pani, G., Bours, I. y Zander, G. (2019): "Definitions, key themes and aspects of ageing in place: a scoping review", Ageing & Society, 1:34, 1-34.
- Mira, A. (2017): "Introduction to special issue: aging in place", Housing and Society, 44:1-2, 1-3
- Organización de Naciones Unidas (1 de diciembre 2020): "Discapacidad y salud", en: <https://www.who.int/es/news-room/fact-sheets/detail/disability-and-health>
- ONU (2007): "Estudio Económico y Social Mundial 2007. El desarrollo en un mundo que envejece", Nueva York.
- Rocha, M., Cruz, M., Pérez, M. y Mendoza, J. (2014): "Pobreza y discapacidad, un vínculo para estudiar a fondo", Waxapa, 6:10 18-25.

- Rowles G. (1986): "The Geography of aging and the aged: toward and integrated perspective", *Progress in Human Geography*, 10:4 511-539.
- Sedatu (2020): "Soluciones ante retos por COVID-19 deben construirse entre autoridades federales, estatales, municipales y sociedad civil", en: <https://www.gob.mx/sedatu/prensa/soluciones-ante-retos-por-covid-19-deben-construirse-entre-autoridades-federales-estatales-municipales-y-sociedad-civil-sedatu?idiom=es> (24 de junio 2020).
- Silvestre, G. (1999): "The geography of aging: a geographical contribution to gerontology", *Prairie Perspectives: Geographical Essays* 2, s. 214-224.
- Solís, P. (2017): "Discriminación estructural y desigualdad social. Con casos ilustrativos para jóvenes indígenas, mujeres y personas con discapacidad", Cepal, México.
- Takagi, E. (2019): "Housing Options and Strategies for Aging in Place", *School of Public Affairs & Civic Engagement San Francisco State University*, 2019: 3 1-15.
- Torres, M., Rioseco, R., Quezada M. y Ducci, M. (2001): "Calidad de vida en adultos mayores pobres de un programa de vivienda social: Región Metropolitana, Chile", en: Villavicencio, Vega y González (ed), *Condiciones sociales y calidad de vida en el adulto mayor: experiencias de México, Chile y Colombia*, 1era ed. Guadalajara, pp 119-134.
- Tuirán, R. (2000): "Desafíos del envejecimiento demográfico en México en Prevención de la Violencia, Atención a Grupos Vulnerables y los Derechos Humanos. Los derechos de las personas de la tercera edad", *CNDH*, 3: 15 - 35.
- Tuñón, P. (2012): "Diagnostico estatal y regional de los sistemas de ciencia y tecnología e innovación: perspectivas para su desarrollo regional", *Colegio de la Frontera Sur, Chiapas*.
- Villagómez, G. (2019): "Mujeres mayas, vejez y sistema de transferencias", *Universidad Autónoma de Yucatán*, 274: 61-77.
- Warnes A. (1990): "Geographical questions in gerontology: needed directions for research", *Progress in Human Geography* 4:1 24 - 56.
- Zamorano, G., De Alba, M., Capron, G., y González, S. (2012): "Ser viejo en una metrópoli segregada: adultos mayores en la Ciudad de México". *Nueva Antropología*, 5: 76, 83 - 102.